

“UITEENLOPENDE SPECIALITEITEN LEIDEN TOT UITGEKIENDE ONTWERPEN”

ARKS ARCHITECTEN GRIJPEN

TERUG NAAR ESSENTIE EN DIEPGANG

ARKS architecten ontwikkelen een brede waaier aan activiteiten. Het bureau teert op ruim 35 jaar ervaring. Door bundeling van uiteenlopende specialiteiten ontstaat de mogelijkheid om elk aspect van het bouwproces vanuit het kantoor op een adequate manier te begeleiden.

Philip Willaert



Rudy Slabbinck: "Door architectuur tot haar essentie te herleiden willen we als ontwerpbureau minimaal determineren, optimale financiële haalbaarheid en duurzaamheid betrachten" Foto: **Rijwoningen MVL (Aalter)**

ARKS ARCHITECTEN CVBA	
Locatie: Aalter	Oprichting: 2004 (oorspronkelijk bureau werd gesticht in 1973 door Kaat De Vloed en Rudy Slabbinck)
Zaakvoerders: Rudy Slabbinck en Tom Deschoemacker	
MEDEWERKERS	SPREIDING OPDRACHTEN
REFERENTIEPROJECTEN	
Rijwoningen MVL, Aalter	Kasteel van Poeke, Aalter
Hotelproject MC, Aalter	Natuureducatief Centrum, Aalter
Renovatie hoeve P, Maldegem-Kleit	Hain Celestial Europe, Aalter
Wonen in de duinen, Middelkerke	Industrieel complex DO, Aalter
Passieve bedrijfswoning, Kaprijke	EDUGO Scholengem., Oostakker

NIEUW BRUTALISME

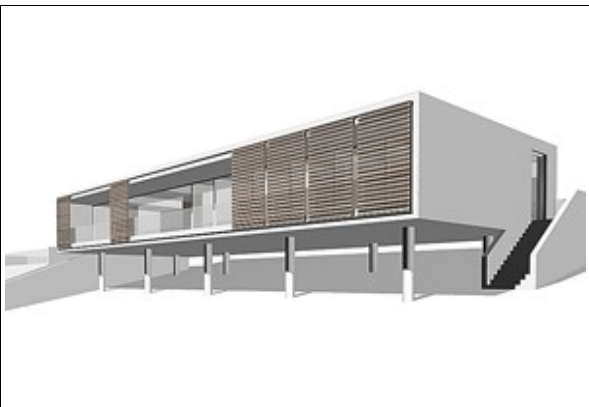
Architect Rudy Slabbinck en Kaat De Vloed zijn de stichters (1973) van ARKS architecten in Aalter. Het waren voor de architectuurgeschiedenis de triomfantelijke glorie-dagen van het 'Nieuw Brutalisme'. "Deze architectuurstroming zorgde voor een vrij abrupte cesuur met de heersende bouwnormen. Ze was 'ordeverstorend' en sloot aan bij de hippiebeweging. Vooral qua vormgeving liepen sommige projecten van het Nieuw Brutalisme fors in de kijker. Drop City in Zuid-Colorado was er één van. Het inspireerde ons jonge snaken", zegt Slabbinck vandaag. Drop City was een typisch Amerikaans vrijgevochten experiment zonder schroom. "Het maakte ons visueel duidelijk dat architectuur over heel basale drijfveren gaat: wonen, voortplanting, bescherming. Het

project greep terug naar de essentie."

HERBRONNEN

In eigen land was het bOb Van Reeth - de latere, eerste Vlaamse Bouwmeester - die ons inspireerde met zijn eigengereide woonexperimenten. "Het werk van Van Reeth charmeerde, zijn creaties kaderden volkomen in die geest van vrijheid en openheid. Zo stond woning (villa) Botte voor nieuwe schoonheid." Nog een smaakmaker van formaat waar Slabbinck naar opkeek was Jo Crepain. Hij ontwierp zijn fameus kapperssalon Roels als een kleine versterking. Over de grens gooide Herman Hertzberger ook in ons land hoge ogen met zijn innovatief kantoorconcept Centraal Beheer in Apeldoorn. Het (Nieuw) Brutalisme creëerde zijn eigen epigonen!

"AAN HET NIEUW BRUTALISME HOUDEN WE EEN KRITISCHE ATTITUDE OVER DIE VASTE STATEMENTS IN VRAAG DURFT STELLEN"



"Sedert 1975 heeft ARKS Architecten realisaties in de meest diverse sectoren"
Foto: **Vakantiewoning (Chanly)**



V.l.n.r.: Griet Slabbinck, Sofie Lobbens, Tom Deschoemacker, Tonia Willems, Pol Van Nevel, Katleen De Vloed en Rudy Slabbinck (niet op de foto: Stijn Slabbinck)



Dit duinenproject in Middelkerke oogt als een verzameling bedoeïenententen en is perfect afgestemd op zijn omgeving

HEMELBESTORMEND THEORIEËN

Het Brutalisme bood in elk geval de kans om aan het Sint-Lukas Instituut de discussie omtrent architectuur aan te zwengelen. "Vaak tegen de zin van veel docenten werd in de lessen atelier meer gefilosofeerd dan gecreëerd. Vooral esthetiek en design lagen onder vuur en stijlen hoorden al helemaal thuis in de geschiedenisboeken. Vitruvius, die architectuur nog baseerde op verhoudingen, stevigheid en bruikbaarheid, werd als achterhaald beschouwd. Elke vormentaal moest non-conformistisch zijn." Achteraf bekeken waren het mooie engagementen, maar hoe keek de wereld van de dagdagelijkse architectuurpraktijk aan tegen die hemelbestormende theorieën? Rudy Slabbinck: "Eenmaal afgestudeerd zouden we ertegenaan gaan. Wisten wij veel dat noch onze toekomstige stagemeeesters, noch onze bouwheren op rauwe compromisloze architectuur zaten te wachten. We zagen onze idealen systematisch geconfronteerd worden met de harde bouwrealiteit. Wij vonden stedenbouwkundige, economische realiteiten en esthetische vooroordelen op onze weg. Nu goed, de laatste hippie verliet Drop City in 1977. Ook daar was de fut er kennelijk wat uit. Zo lang hielden wij het ook nog vol. Wij bouwden onze eigen 'brutale woning' in 1977."

KRITISCH ANALYSEREN

Uw opleiding heeft u voor een stuk de weg gewezen naar wat u vandaag bent geworden? "Je

onthoudt natuurlijk de namen van architecten die je deden nadenken en je ogen opentrokken. bOb Van Reeth was zeker zo iemand. Het Nieuw Brutalisme kan dan een korte passage in de architectuurgeschiedenis geweest zijn, toch houden we aan die periode een attitude over die ons aanzet om een problematiek kritisch te analyseren, om vaste statements in vraag te blijven stellen, om projecten in een breed kader te plaatsen, om te kiezen voor overleg."

BUNDELING

Slabbinck bouwde zijn bureau verder uit. Het telt vandaag negen

medewerkers. Genoeg om de zaken te beheren, genoeg ook om grote en kleine projecten aan te pakken. ARKS streeft er vandaag naar om evenwichtige, flexibele architectuur te ontwikkelen die ten dienste staat van bewoners of gebruikers. Door architectuur tot haar essentie te herleiden wil het ontwerp bureau minimaal determineren, optimale financiële haalbaarheid en duurzaamheid betrachten. Elk project zet de gebruikers aan tot creativiteit, genereert sfeer en laat zich soepel integreren in de omgeving. Door de bundeling van uiteenlopende specialiteiten ontstaat de mogelijkheid om elk aspect van het bouwproces op een adequate manier te begeleiden. Sedert 1975 heeft ARKS Architecten realisaties in de meest diverse sectoren. Met de overheid wordt samengewerkt voor de realisatie van bibliotheken, culturele centra, jeugdcentra, kinderopvang, sportcentra, scholen, enz. Met sociale huisvestingsmaatschappijen wordt een diversiteit van koop- en huurwoningen ontwikkeld. In de private sector behoren residentiële projecten, industriële complexen, ziekenhuizen, retail, renovatie- en restauratieprojecten tot de belangrijkste opdrachten. Naast architecturale en energetische studies ontwerpt ARKS architecten ook masterplannen.

JEUGDTEMPEL

De eerste grote realisatie van ARKS Architecten dagteekent uit 1993. Het betrof het Jeugdcentrum in Aalter. Zelf spreekt Slabbinck

over een 'Jeugdtempel'. "Omdat niet verwacht kon worden dat de opdrachtgever (het gemeentebestuur) en de eindgebruiker (de jeugd) steeds dezelfde prioriteiten hadden, werd in de aanloop naar een eerste projectdefinitie een stuurgroep opgericht waarin beide actoren actief vertegenwoordigd waren. Dit overlegmodel zorgde ervoor dat de essentie behouden bleef. Overbodige franjes werden geweerd zodat programma en budget in evenwicht kwamen. Uiteindelijk hebben we een transparante jeugdtempel gebouwd met binnenin een omzuid atrium." Intussen heeft de jonge garde ook zijn stempel gezet binnen het grote architectuurverhaal met als achtergrond de milieukwestie.

HAIN CELESTIAL EUROPE

Zo ontwierp ARKS architecten in opdracht van Koramic Real Estate een industrieel complex van 7500 m². Het ontwerp is het uithangbord van Hain Celestial Europe, pionier in bioproducten op mondiaal vlak. De groep Hain Celestial biedt niet alleen producten aan, maar voert ook een bedrijfspolicy waar respect voor mens en natuur een belangrijke plaats innemen. ARKS architecten vertaalde deze cultuur in een zeer compact gebouw met een flexibele planindeling. Een massief portaal opent het kantoor naar het zuiden en fungeert eveneens als schaduwluifel voor de dieperliggende landschapskantoren. Van op afstand lijkt het gebouw op een uit zijn krachten gegroeide villa. De bekleding met



"In idit project maakt de huidige centrale parking plaats voor een sport- en cultuurplein. Tegenover het mooie art-decogebouw en de platanendreef maakt het nieuw complex de pleinwanden af" Maquette: EDUGO Scholengemeenschap (Oostakker)



"De groep Hain Celestial voert een bedrijfspolicy waar respect voor mens en natuur een belangrijke plaats innemen. ARKS architecten vertaalde deze cultuur in een zeer compact gebouw met een flexibele planindeling" Foto: **Hain Celestial Europe**

Koramic-pannen levert een dynamische schakering van kleuren op en geeft het portaal niet alleen een natuurlijk karakter, maar evenzeer een ijzersterke identiteit. Er werd in het ontwerp gestreefd naar een maximale duurzaamheid door het beperken van de energievraag, het gebruik van hernieuwbare energiebronnen, het toepassen van efficiënte technieken en een bewust materiaalgebruik.

ENERGETISCH CONCEPT

Duurzaamheid versus financieel plaatje. Het verzoenen van het duurzame aspect met het financiële plaatje vormde voor ARKS architecten misschien wel de grootste uitdaging. De talloze maatregelen die duurzaam bouwen met zich meebrengt werden onderworpen aan een kosten-batenanalyse.

Het gebouw was initieel gebudgetteerd als een low-cost industriebouwproject en tijdens het ontwerp werd continu de TCO (total cost of ownership) bewaakt. Stijn Slabbinck: "Het kantoorproject is vrij uniek, omdat het E-peil negatief is, namelijk E -9. Dit betekent dat het gebouw energieactief of energieproducerend kan beschouwd worden wat betreft het gebouwgebonden energiegebruik voor verwarming, ventilatie, koeling, verlichting..."

"Aangezien er meer energie geproduceerd wordt dan het gebouw nodig heeft, wordt ook een deel van de gebruikersgebonden energiebehoefte (van onder meer computers en allereerste kantoor machines) gedekt."

EDUGO SCHOLENGEMEENSCHAP

Bij een studie, lopend in opdracht van EDUGO scholengroep Oostakker, begeleidt ARKS archi-

tecten een boeiende samenwerking tussen het schoolbestuur en de stad Gent.

"Een deel van de nieuwe campus zal er, weliswaar geconditioneerd, openstaan voor publiek gebruik. De nieuwe sportinfrastructuur zal deel uitmaken van een herinrichtingsplan waarbij de spontane ontmoeting tussen de diverse deelcampussen beoogd wordt. De huidige centrale parking maakt plaats voor een sport- en culturele plein. Tegenover het mooie art-deco gebouw en de platanendreef maakt het nieuw complex de pleinvelden af."

WONEN IN DE DUINEN

In Middelkerke ontwikkelt ARKS en een particuliere opdrachtgever een oude site die ooit werd gewonnen op de duinen. Op het terrein staat als getuigenis de restanten van een oude boerderij. "We willen er de oorspronkelijke duinen herstellen en

meteen de unieke kans bieden om er een woonproject op te realiseren", licht medezaakvoerder Tom Deschoemacker toe. "Veel vragen stellen zich: hoe integreer je een woonblok in het duinlandschap? Hoe hou je het zand uit de riolering en de duinen op hun plaats. Lukt duinvegetatie op het dak van de parkeergarage? Die vraagstelling mondde uit in een kwalitatief hoogstaand woonproject met 20 appartementen. Het ontwerp oogt als een verzameling bedoeïenententen. Hoe dan ook, het spreekt tot de verbeelding en is in zijn vormgeving geheel afgestemd op de omgeving. De bedekking met kunstleien geeft dit project zin en betekenis. Maar meer dan dat bewijst het de projectontwikkeling een grote dienst. Het is te hopen dat dit project in zijn geheel diepgang en navolging kent. □

**"WISTEN WIJ VEEL
DAT ONZE
BOUWHEREN OP
RAUWE
COMPROMISLOZE
ARCHITECTUUR ZATEN
TE WACHTEN"**